



THISTED KOMMUNE

§ 16 b MILJØTILLADELSE

Ammoniakemission under 750 kg NH₃-N/år

Flexgruppe: Alle kvæg, heste, får og geder

Spangbjergvej 2, 7755 Bedsted

22. november 2024





Datablad

Titel:	§ 16 b miljøtilladelse til husdyrbruget Spangbjergvej 2, 7755 Bedsted
Godkendelsestype:	§ 16 b husdyrbrug med en ammoniakemission < 750 kgNH ₃ -N/år
Dato for afgørelse:	22. november 2024
Ansøger og ejer:	Morten Kanstrup Spangbjergvej 2 7755 Bedsted
Husdyrbrugets adresse:	Spangbjergvej 2, 7755 Bedsted
CVR- nr.:	25782593
CHR nr.:	63121
BFE nr.:	1427667
Matrikelnr.:	28a, Bedsted By, Bedsted
Andre husdyrbrug drevet af ansøger:	-
Biaktiviteter:	-
Tilsynsmyndighed:	Thisted Kommune, Teknik, Erhverv og Beskæftigelse Kirkevej 9, 7760 Hurup Thy tlf.: 9917 1717 e-mail: teknisk@thisted.dk
Konsulent:	Nina Ottesen
Firma:	Dansk LandbrugsMiljø
Adresse:	Leopardvej 2, 7700 Thisted
Tlf. nr.:	61769669
E-mail:	nina@dansklandbrugsmiljo.dk
CVR:	37108669
Ansøgningskema:	246351
Ansøgning indsendt:	13. august 2024
Version:	3
Landbrugssagsbehandler:	Janni Hansen
Kvalitetssikring:	Ulrik B. Krogh



Indholdsfortegnelse

DATABLAD	1
1 RESUMÉ	3
<i>Tidligere afgørelser</i>	3
2 AFGØRELSE OM MILJØTILLADELSE	3
<i>Vurdering</i>	4
<i>Retsvirkning</i>	4
<i>Orientering om generelle regler</i>	4
3 VILKÅR	6
4 BEGRUNDELSE FOR VILKÅR	10
<i>Generelle vilkår</i>	10
<i>Husdyrbrugets anvendelse af BAT</i>	10
<i>Egenkontrol</i>	10
<i>Husdyrbrugets anlæg</i>	10
<i>Gener</i>	10
<i>Forurening</i>	11
5 OFFENTLIGGØRELSE	12
<i>Nabo-/partshøring</i>	12
<i>Offentliggørelse</i>	12
<i>Annoncering</i>	12
6 KLAGEVEJLEDNING	12
7 RETSBESKYTTELSE	13
8 THISTED KOMMUNES BEMÆRKNING OG VURDERING	14
<i>Oplysninger om husdyrbruget og det ansøgte</i>	14
9 AMMONIAKDEPOSITION OG BILAG IV-ARTER	18
<i>Beskyttelsesniveau for ammoniakemission</i>	18
<i>Ammoniakdeposition på Natura 2000-områder</i>	19
<i>Bilag IV-arter</i>	19
BILAG	21



1 Resumé

Thisted Kommune har den 13. august 2024 modtaget en ansøgning om § 16 b-miljøtilladelse på Spangbjergvej 2, 7755 Bedsted.

Der ansøges om tilladelse til at udvide produktionsarealet med 137 m² i den eksisterende staldbygning. Samtidig ansøges der om ændring fra de nuværende specifikke dyretyper til "Flexgruppe: Alle kvæg, heste, får og geder" dybstrøelse. Dette bidrager til en samlet *worst case* meremission af ammoniak på 175,6 kg NH₃-N/år.

Ammoniakemissionen fra staldene øges dermed fra 280,5 kg NH₃-N/år til 456,1 kg NH₃-N/år.

Husdyrgødningen håndteres som dybstrøelse. Dybstrøelsen bliver liggende i stalden indtil udbringning. Der er derfor ingen ammoniakemission gødningslagre fra ejendommen.

Ansøgers oplysninger kan ses i Bilag 1, som indeholder de oplysninger, ansøger og dennes konsulent har afgivet i forbindelse med ansøgningen. Thisted Kommunes vurdering i Afsnit 2 og 8 er baseret på disse oplysninger, samt ansøgningen på husdyrgodkendelse.dk og kommunens eget kendskab til de lokale forhold.

Det ansøgte vurderes som værende i overensstemmelse med kommuneplanens rammer. Thisted Kommune vurderer, at det ansøgte projekt ikke har en væsentlig negativ indvirkning på naboer, miljø, naturværdier og landskabelige værdier.

Tidligere afgørelser

30. marts 1998

Anmeldelse af dyrehold

25 ammekøer med opdræt og 6 moderfår.

2 Afgørelse om miljøtilladelse

Thisted Kommune meddeler hermed tilladelse til husdyrbruget på Spangbjergvej 2, 7755 Bedsted.

Der meddeles tilladelse til at drive et blandingsdyrehold i en eksisterende stald med et produktionsareal på 543 m² og en ammoniakemission fra stalden på 456,1 kg NH₃-N/år.

Husdyrgødning fra produktionen håndteres som dybstrøelse. Der er ikke gødningsopbevaringsanlæg på ejendommen.

Tilladelsen omfatter følgende bygninger:

- Eksisterende Stald med 543 m² produktionsareal med dybstrøelse til Flexgruppen: Alle kvæg, heste, får og geder.
- Maskinhus, halmlade og fodersilo.

Grundlaget for Thisted Kommunes afgørelse fremgår af afsnit 8-9 og ansøgers oplysninger i Bilag 1. Afgørelsen er udelukkende omfattet af Lov om miljøgodkendelse m.v.



Vurdering

Ansøger har indsendt en ansøgning via www.husdyrgodkendelse.dk, og har samtidig indsendt en redegørelse og vurdering, som krævet i husdyrgodkendelsesbekendtgørelsens bilag 1, punkt A og B. Thisted Kommune har konstateret at alle relevante oplysninger er afgivet, samt at ansøgers konsulent har foretaget de korrekte vurderinger af den potentielle påvirkning af miljøet. Thisted Kommune har ikke fundet anledning til at stille krav om miljøkonsekvensrapport, og der skal ikke vurderes på BAT, da ejendommens ammoniakemission er under 750 kg NH₃-N/år.

Thisted Kommune vurderer, at husdyrbruget har truffet de nødvendige foranstaltninger til at forebygge og begrænse forurening og drives på en måde, der er foreneligt med omgivelserne. Det sker ved anvendelse af den bedst tilgængelige teknik, når husdyrbruget indrettes og drives som beskrevet i ansøgningen, og efterlever vilkårene i denne tilladelse.

Thisted Kommune vurderer, at projektet ikke vil påvirke Natura 2000-områder væsentligt og ikke vil ødelægge sjældne plantearter eller have en væsentlig effekt på potentielle eller eksisterende leve-, raste- eller yngleområder for bilag IV- og andre sjældne arter, og at den økologiske funktionalitet for arterne bevares på minimum samme niveau.

Retsvirkning

Miljøtilladelsen er meddelt på baggrund af husdyrbruglovens § 16 b (LBK nr. 520 af 1. maj 2019) og Husdyrgodkendelsesbekendtgørelsen (BEK nr. 300 af 20. marts 2024).

Miljøtilladelsen bortfalder, hvis den ikke er udnyttet inden 6 år efter, at den er meddelt. Hvis en del af miljøtilladelsen ikke er udnyttet, bortfalder tilladelsen for denne del, se husdyrbruglovens § 59a, stk. 1. En afgørelse anses for udnyttet, når byggeriet faktisk er afsluttet (se husdyrgodkendelsesbekendtgørelsens § 61, stk. 1). Hvis der ikke foreligger et byggeri, anses en afgørelse for udnyttet, når det konstateres, at det, der er truffet afgørelse om, faktisk er gennemført (se husdyrgodkendelsesbekendtgørelsens § 61, stk. 2).

Hvis den meddelte miljøtilladelse ikke har været udnyttet, helt eller delvist, i tre på hinanden følgende år betragtes det som kontinuitetsbrud. Herved bortfalder den del af miljøtilladelsen, der ikke har været udnyttet de seneste tre år, jævnfør husdyrbruglovens § 59a, stk. 2.

Afgørelsen omfatter alene forholdet til Husdyrbrugloven.

Afgørelsen kan skriftligt påklages til Natur- og Miljøklagenævnet. Klagevejledningen fremgår af Afsnit 6.

Orientering om generelle regler

Lovkrav om effektiv rengøring

Thisted Kommune gør opmærksom på, at der er krav om effektiv rengøring af de arealer, hvor produktionsdyrene kun opholder sig kortvarigt. De omtalte arealer omfatter blandt andet udleveringsramper, malkerum, løbegårde, staldgange og drivgange.

Rengøringen af disse arealer skal foretages



- senest 4 timer efter, at dyrene har forladt arealet, hvis dyrene har adgang til arealet dagligt
- senest 12 timer efter, at dyrene har forladt arealet, hvis dyrene IKKE dagligt har adgang til arealet

Lovkrav opbevaring fast husdyrgødning

Dybstrøelse skal opbevares på møddingsplads eller bringes ud direkte på mark fra stald. Kun husdyrgødning der har komposteret gennemsnitlig 3-4 måneder må opbevares i markstak.

Lovgivningen omkring ovenstående findes i Husdyrgodkendelsesbekendtgørelsens § 45 (BEK nr. 300 af 20. marts 2024) og Husdyrgødningsbekendtgørelsens Kapitel 6 (BEK nr. 2243 af 29. november 2021).

Janni Hansen
Landbrugssagsbehandler
Landbrug og Natur

Hurup, den 22. november 2024



3 Vilkår

Miljøtilladelsen meddeles på følgende vilkår:

Generelle vilkår

- 1) Vilkårene i denne miljøtilladelse skal, hvis andet ikke er anført, være opfyldt, når miljøtilladelsen udnyttes.
- 2) Miljøtilladelsen skal til enhver tid være tilgængelig for de personer, der har ansvaret for husdyrbrugets daglige drift. Herudover skal driftspersonalet til enhver tid være gjort bekendt med tilladelsens indhold og betingelser.
- 3) Ændringer i ejerforhold og ansvarshavende skal altid meddeles Thisted Kommune inden for en måned.

Husdyrbrugets ophør

- 4) Ved ophør som husdyrbrug skal alle staldanlæg rengøres. Alle gyllekanaler og fortanke skal tømmes, og alt affald skal bortskaffes i henhold til gældende lovgivning.

Husdyrbrugets anvendelse af BAT

Ingen BAT-krav.

Egenkontrol

- 5) Følgende egenkontrollodata skal opbevares på virksomheden i mindst 5 år og skal være tilgængelig for tilsynsmyndigheden:
 - a) Årlige opgørelser af el- og vandforbrug.
 - b) Affald
 - Dokumentation for at farligt affald er bortskaffet miljømæssigt forsvarligt.
 - Såfremt tilsynsmyndigheden anmoder herom, skal virksomheden registrere og dokumentere bortskaffelse af øvrigt affald.
 - c) Sikring af jord og grundvand
 - Dato for og resultat af inspektioner samt eventuelt foretagne udbedringer af befæstede eller impermeable belægninger, gulve eller sumpe.



Husdyrbrugets anlæg

Indretning og drift

- 6) Husdyrbruget tillades med de i tabellen anførte maksimale produktionsarealer, dyretyper, staldsystemer, maksimale gødningsopbevaringsarealer og teknologier:

Stalde og produktioner			
Stald (navn/nr.)*	Dyr	Staldsystem	Produktionsareal (m ²)
Stald	Alle kvæg, heste, får og geder	Dybstrøelse	406
	Alle kvæg, heste, får og geder (NYT)	Dybstrøelse	137
Samlet areal			543

*For produktionsareal, se ansøgers bilag 2 i bilag 1.

Gener

Lugt

- 7) Der skal overalt på anlægget opretholdes en god hygiejne. Det skal bl.a. sikres, at stalden rengøres mindst en gang årligt.
- 8) Såfremt der efter tilsynsmyndighedens vurdering opstår væsentlige lugtgener, der vurderes at være væsentlig større end grundlaget for miljøvurderingen, kan der meddeles påbud om, at der skal indgives og gennemføres en plan for afhjælpende foranstaltninger.

Støj

- 9) Virksomhedens samlede støjbidrag, angivet som det ækvivalente, korrigerede støjniveau i dB(A) i punkter 1,5 m over terræn, målt eller beregnet ved nærmeste beboelses opholdsareal, må ikke overskride følgende grænseværdier:

Dag	Tidsinterval	Grænseværdi dB(A)	Midlingstid
Hverdage	07.00 - 18.00	55	8 timer
Lørdag	07.00 - 14.00	55	7 timer
Lørdag	14.00 - 18.00	45	4 timer
Søn- og helligdage	07.00 - 18.00	45	8 timer
Aften	18.00 - 22.00	45	1 time
Nat	22.00 - 07.00	40	½ time

Støjbelastningen er det ækvivalente, korrigerede støjniveau i dB(A) målt eller beregnet i punkter 1,5 m over terræn. Midlingstiden er det mest støjbelastede tidsrum i perioden. Støjens maksimalværdi må om natten ikke overstige 55 dB(A) ved boliger.

Støjkvilkårene for landbrugsdrift omfatter al støj fra virksomheden, dvs. også støj fra andet end faste, tekniske installationer. Vilkår om støj skal derfor gælde al støj fra landbrugsdrift, men kun støjen fra landbrugsdriften på ejendommens bygningsparcel, dvs. ikke støj fra f.eks. markdriften



- 10) For lavfrekvent støj og infralyd gælder, at driften af virksomheden ikke må medføre, at det A-vægtede lydtryk niveau (10-160 Hz), LpA,LF og det G-vægtede infralydniveau, LpG overstiger følgende grænseværdier

Infralyd (LpG) i dB	Anvendelse	Tidsinterval	Lavfrekvent støj (LpA,LF) i dB
85	Boliger, herunder børneinstitutioner og lignende	07.00-18.00	25
85	Boliger, herunder børneinstitutioner og lignende	18.00-07.00	20
85	Kontorer, undervisningslokaler og andre støjfølsomme rum	Hele døgnet	30
90	Øvrige rum i virksomheder	Hele døgnet	35

Grænse for lavfrekvent støj og infralyd [dB re 20 µPa], målt indendørs. Støjgrænserne gælder for ækvivalentniveauet over et tidsrum på 10 minutter, hvor støjen er kraftigst.

- 11) Hvis tilsynsmyndigheden vurderer, at støjniveauet er ud over niveauet fastsat i vilkår 11 og 12, skal virksomheden foretage støj- og lyd målinger/-beregninger eller vibrationsmålinger til dokumentation for, at vilkårene er overholdt.
- Tilsynsmyndigheden kan højst forlange målinger eller beregninger 1 gang årligt, hvis den undersøgte grænseværdi er overholdt.
 - Dokumentation for at grænseværdien er overholdt skal udføres, når virksomhedens emission af støj, lyd eller vibration er maksimal under normale driftsforhold.
 - Dokumentationen kan være beregninger udført efter den nordiske beregningsmetode for ekstern støj fra virksomheder, som er beskrevet i Miljøstyrelsens vejledning nr. 5/1993.
 - Dokumentationen kan være ved måling. Målingerne skal udføres som beskrevet i Miljøstyrelsens vejledning nr. 5/1984 og nr. 6/1984, og ubestemtheden må ikke overstige 3 dB(A). For lavfrekvent støj, infralyd og vibrationer skal målingerne udføres i overensstemmelse med anvisningerne i "Orientering fra Miljøstyrelsen: Lavfrekvent støj, infralyd og vibrationer i det eksterne miljø" nr. 9 fra 1997.
 - Beregningerne eller målingerne skal udføres af et laboratorium, der er akkrediteret af DANAK eller godkendt af Miljøstyrelsen til "Miljømålinger - ekstern støj".
 - De akkrediterede beregninger eller målinger kan efter forudgående aftale med kommunen udføres som orienterende beregninger eller målinger.
 - Omkostninger af målingerne eller beregningerne betales af virksomheden.

Et eksemplar af rapporten med dokumentationen for måle- eller beregningsresultaterne skal sendes til tilsynsmyndigheden så snart rapporten foreligger eller senest 2 uger efter virksomheden har modtaget rapporten.

Lys

- 12) Udendørs belysning skal være forsynet med bevægelsessensor, der sikrer at lyset kun er tændt i op til en halv time ad gangen, medmindre der er nødvendig aktivitet på anlægget.
- 13) Belysning i stalde skal være slukkede mellem kl. 23 og 06, med mindre menneskelig aktivitet er påkrævet i stalden. Dog er natlys tilladt.

Skadedyr

- 14) Der skal udføres en effektiv flue- og skadedyrsbekæmpelse i overensstemmelse med gældende retningslinjer fra Aarhus Universitet, Institut for Agro-økologi.



Forurening

Driftsforstyrrelser og uheld

- 15) Bedriften skal indrettes og drives, så spild og andet ukontrolleret udslip af forurenende stoffer forhindres eller forebygges, og sådan at skadernes omfang begrænses, hvis der alligevel sker uheld. Ved uheld, der afstedkommer risiko for forurening af miljøet, skal beredskabet straks kontaktes via tlf. 112.

Vaskeplads og spildevand

- 16) Al vask af maskiner og redskaber skal foregå på en støbt plads med fast bund, der er uigen-nemtrængelig for fugt, hvor bortledning af spildevandet sker til en opsamlingsbeholder.
- 17) Brugt wrapplast skal opbevares indendørs eller i lukke container. Bortskaffelse skal ske efter behov og til godkendt modtager

Beskyttelse af jord, grundvand og overfladevand

- 18) Arealerne omkring bygninger og tilkørselsveje skal holdes ryddelige og frie for affald. Evt. spild på offentlige veje i forbindelse med landbrugsmæssig drift (jord m.v.) fjernes hurtigst muligt.
- 19) Alt opsamlet spild af brændstof, olie og kemikalier, inkl. opslugningsmateriale, skal opbevares og bortskaffes som farligt affald.
- 20) I nærheden af diverse opbevaringsfaciliteter til kemiske produkter skal der forefindes et opslugningsmateriale (eks. kattegrus) til opsamling af evt. spild.
- 21) Farligt affald skal opbevares i egnede beholdere, der er mærket, så det tydeligt fremgår, hvad beholderen indeholder. Farligt affald skal opbevares under tag og beskyttet mod vejrlig enten på en oplagsplads med impermeabel belægning uden afløb eller i egnede tætte opsamlingskar. Oplagspladsen skal være indrettet således, at spild af farligt affald kan holdes inden for et af-grænset område og uden mulighed for afløb til jord, overfladevand eller kloak. Oplagspladser og opsamlingskar skal kunne rumme indholdet af den største opbevaringsenhed i området.
- 22) Akkumulatorer og batterier skal opbevares i beholdere eller containere, der enten er placeret indendørs eller under halvtag, eller som er lukket med låg. Beholderne og containere skal være tætte og modstandsdygtige over for de væsker, der er anvendt i batterierne eller akkumulatorerne.
- 23) Overjordiske tanke til fyringsolie og motorbrændstof skal sikres mod påkørsel. Aftapning samt påfyldning af olieprodukter, herunder motorbrændstof af køretøjer og materiel, skal foregå på en fast, tæt bund med kontrolleret afledning af spild til en beholder eller over en tæt spildbakke eller grube. Udendørs spildbakker eller gruber skal tømmes således, at regnvand i bunden maksimalt udgør 10 % af spildbakkens eller grubens volumen.



4 Begrundelse for vilkår

Tilladelsen er givet på en række vilkår, der samlet har til formål at sikre, at husdyrbruget bliver drevet på en hensigtsmæssig måde og med en minimal risiko for at skade miljøet utilsigtet. Begrundelse for vilkårene er beskrevet herunder.

Generelle vilkår

Der er ansøgt om tilladelse til at producere efter stipladsmodellen, og om udvidelse af produktionsarealet med 137 m². Ved helt eller delvis udnyttelse af § 16 b-miljøtilladelsen bortfalder anmeldelsen af dyrehold fra 1998.

Vilkår 2 er stillet for at sikre, at ansøger er opmærksom på tidspunktet for vilkårenes ikrafttrædelse.

De øvrige generelle vilkår er stillet for at imødegå, at der skal opstå tvivl om ansvarsfordelingen, særligt i tilfælde hvor husdyrproduktionen på en ejendom forestås af en anden end ejendommens ejer. Vilkaarrene er desuden relevante i de tilfælde, hvor den daglige drift og tilstedeværelse på husdyrbruget er uddelegeret til en driftsleder. Det er desuden vigtigt, at Thisted Kommune altid orienteres om ved ejerskifte eller ændringer i ansvarshavende for driften, for at sikre en god dialog mellem landmanden og kommunen.

Husdyrbrugets ophør

Der er stillet et vilkår for at sikre, at husdyrbruget efter sit ophør ikke vil give anledning til skade på miljøet, og for at pålægge driftsherren en dialog med tilsynsmyndigheden om, hvordan anlægget bedst muligt sikres/anvendes efterfølgende.

Husdyrbrugets anvendelse af BAT

Ingen.

Egenkontrol

Der er stillet vilkår til egenkontrol for at sikre, at tilsynsmyndigheden til enhver tid kan kontrollere, at husdyrbruget overholder krav til, bortskaffelse af affald samt sikring af jord- og grundvand.

Husdyrbrugets anlæg

Indretning og drift

Udover at husdyranlæg generelt skal være indrettet i overensstemmelse med husdyrgødningsbekendtgørelsen kapitel 4, er der stillet vilkår for at fastholde ansøger på de produktionsarealer og øvrige oplysninger, der ligger til grund for kommunens miljøtilladelse. Dette skal bidrage til at sikre, at lugtemissionen fra husdyrbruget ikke overskrider det niveau, der er givet tilladelse til i denne miljøtilladelse (se også afsnittet "Lugt" nedenfor).

Gener

Lugt

De vejledende geneafstande bygger på en forudsætning om "god staldhygiejne". Minimering af lugtgener fra stalde er således erfaringsmæssigt meget afhængigt af god staldhygiejne, hvorfor der stilles vilkår herom.



Vurderer tilsynsmyndigheden væsentlige lugtgener der er væsentlig større end grundlaget ved miljøvurderingen sikres der ved vilkår at virksomheden medvirker til afhjælpende foranstaltninger

Støj

For også fremadrettet at sikre de nærmeste nabobeboelser mod væsentlige støjgener, stilles der vilkår til det maksimale bidrag til den samlede støjbelastning samt til lavfrekvent støj og infralyd.

Lys

For at sikre de nærmeste nabobeboelser mod væsentlige lysgener, unødigt brug af naturressourcer, en uforstyrret nattehimmel og gener for trafikanter, stilles der vilkår til belysning i og omkring anlægget.

Skadedyr

For også i fremtiden at kunne sikre naboer, stilles der vilkår om fortsat at bekæmpe fluer og skadedyr i overensstemmelse med retningslinjerne fra Aarhus Universitet, Institut for Agroøkologi. Retningslinjerne kan findes i vejledningen til husdyrgodkendelsesbekendtgørelsen på miljøstyrelsens hjemmeside.

Forurening

Driftsforstyrrelser og uheld

Der stilles vilkår om at alarmcentralen skal alarmeres, hvis der sker et uheld.

Vaskeplads og spildevand

Ved vask af maskiner og redskaber kan der opstå jord- og/eller grundvandsforurening med blandt andet olie og sprøjtemidler, hvis vasken foregår på bar jord eller grus eller udledes til bar jord, grusbetlagte arealer, vandløb, dræn eller søer. Der stilles derfor vilkår til, at al vask af maskiner og redskaber skal foregå på en støbt plads med en fast bund, der er uigennemtrængelig for fugt, og hvor bortledning af spildevandet sker til en opsamlingsbeholder.

Eventuel påfyldning og vask af sprøjteudstyr til pesticider skal følge reglerne i Vaskepladsbekendtgørelsen nr. 1401/2018.

Beskyttelse af jord, grundvand og overfladevand

Ansøger skal til enhver tid efterleve reglerne i bekendtgørelse om opbevaring af døde dyr (se også BEK nr. 558 af 1. juni 2011), samt håndtere og bortskaffe affald, herunder farligt affald, i overensstemmelse med kommunens regulativer. Der stilles vilkår til opbevaring af plast, for at sikre pladen mod blæst samt unødigt kontaminering af vand og jord.

For at beskytte jord, grundvand og overfladevand mod forurening, stilles der vilkår til opbevaring af affald, farligt affald, olie og kemikalier, håndtering af evt. spild af olie og kemikalier, anvendelse af kemikalier mærket med akut toksicitet samt opstilling af tanke til fyringsolie og motorbrændstof.



5 Offentliggørelse

Nabo-/partshøring

Kommunens forslag til miljøtilladelsen har været sendt i to ugers høring hos ansøger og ansøgers konsulent.

Udkast til tilladelsen er efterfølgende sendt i to ugers høring hos nedenstående naboer og berørte parter samt personer, der har anmodet om at modtage udkastet. Høringsberettigede naboer er fundet ud fra en beregning af lugtkonsekvensradius fra ejendommen. Konsekvensradius er beregnet til 138 meter. Følgende er hørt:

- Morten Kanstrup (ansøger og ejer)
- Nina Ottesen, nina@dansklandbrugsmiljo.dk, Dansk LandbrugsMiljø (ansøgers konsulent)
- Ejere og beboere inden for en radius af 138 m. fra det ansøgte anlæg.
- Matrikulære naboer til anlægget

Der er ikke indkommet høringssvar.

Offentliggørelse

Følgende har fået meddelelse om udarbejdelse af tilladelsen:

- Morten Kanstrup
- Nina Ottesen, nina@dansklandbrugsmiljo.dk, Dansk LandbrugsMiljø (ansøgers konsulent)
- Dnthy-sager@dn.dk - Danmarks Naturfredningsforening samt lokale afdeling
- natur@dof.dk - Dansk Ornitologisk Forening
- thisted@dof.dk - DOF Nordvestjylland
- lokalraad@friluftsraadet.dk - Friluftsrådet
- thisted@friluftsraadet.dk - Det lokale Friluftsråd
- info.dk@greenpeace.org - Greenpeace Danmark

Annoncering

Tilladelsen offentliggøres den 22. november 2024 på Thisted Kommunes hjemmeside, thisted.dk. Senest fire måneder efter afgørelsen er truffet vil godkendelsen blive gjort offentlig tilgængelig på Miljøstyrelsens hjemmeside for Digital MiljøAdministration dma.mst.dk.

6 Klagevejledning

Denne afgørelse er truffet efter Husdyrbruglovens § 16 b, og kan ifølge lovens § 76 påklages til Miljø- og Fødevarerklagenævnet.

Hvis du ønsker at klage over afgørelsen, kan du klage til Miljø- og Fødevarerklagenævnet. Du skal klage via Klageportalen, som du finder via linket <https://kpo.naevneneshus.dk>, hvor du logger på med NEM-ID. Klagen sendes gennem Klageportalen til den myndighed, der har truffet afgørelsen.



Miljø- og Fødevareklagenævnet skal som udgangspunkt afvise en klage, der kommer uden om Klageportalen, hvis der ikke er særlige grunde til det. Hvis du ønsker at blive fritaget for at bruge Klageportalen, skal du sende en begrundet anmodning til Thisted Kommune. Kommunen videresender herefter anmodningen til Miljø- og Fødevareklagenævnet, som træffer afgørelse om, hvorvidt din anmodning kan imødekommes.

Klagefristen udløber 4 uger efter, at afgørelsen er meddelt. Hvis afgørelsen er offentligt annonceret, regnes klagefristen dog altid fra dette tidspunkt. Hvis klagefristen udløber en lørdag eller helligdag, forlænges fristen til den følgende hverdag.

Klagefristen udløber den **20. december 2024**.

En klage er indgivet, når den er tilgængelig for Thisted Kommune i Klageportalen. Når du klager, skal du betale et gebyr. Gebyrets størrelse differentieres, alt efter om klager er en borger eller en virksomhed/organisation. Gebyrsatsen er fra 1. februar 2017 på 900 kr. for privatpersoner, mens virksomheder og organisationer skal betale et gebyr på 1.800 kr. Du betaler gebyret med betalingskort i Klageportalen. Gebyret tilbagebetales, hvis du får helt eller delvist medhold i klagen.

Klageberettigede er ansøger, grundejer, myndigheder samt landsdækkende eller lokale organisationer med klageret efter loven, samt enhver med en væsentlig, individuel interesse i sagens udfald.

En klage over afgørelsen har jf. Husdyrbruglovens § 81 stk. 1 ikke opsættende virkning, medmindre Miljø- og Fødevareklagenævnet bestemmer andet. Bestemmelsen indebærer ingen begrænsninger i klagenævnets adgang til at ændre eller ophæve afgørelsen, jf. Husdyrbruglovens § 81, stk. 2. Hvis ansøger igangsætter projektet, før klagesagen er afgjort, sker det således for eget ansvar.

Hvis afgørelsen ønskes indbragt for domstolene, skal dette ifølge Husdyrbruglovens § 90 ske inden 6 måneder fra afgørelsens meddelelse.

7 Retsbeskyttelse

Miljøtilladelsen er gældende fra tidspunktet for offentliggørelse af den endelige miljøtilladelse.

Miljøtilladelsen bliver ikke omfattet af reglerne for revurdering efter Husdyrbrugloven.

Miljøtilladelsen medfører, at husdyrbruget bliver omfattet af Husdyrbruglovens kontinuitetsbestemmelser.

Tilsynsmyndigheden må ikke meddele påbud eller forbud efter § 39 i Husdyrbrugloven, før der er forløbet 8 år efter meddelelsen af en tilladelse efter § 16 b.



8 Thisted Kommunes bemærkning og vurdering

Oplysninger om husdyrbruget og det ansøgte

Ansøger har indsendt en ansøgning via www.husdyrgodkendelse.dk, samt andre relevante oplysninger, som krævet i forbindelse med en § 16 b miljøansøgning, i henhold til Husdyrgodkendelsesbekendtgørelsen.

Thisted Kommune har konstateret, at de relevante oplysninger er afgivet i ansøgningsmaterialet, jævnfør husdyrgodkendelsesbekendtgørelsens bilag 1 A og 1 B.

Ansøgers beskrivelse af husdyrbrugets forhold er indsat i tilladelsens bilag 1. Det vurderes, at beskrivelserne redegør for det ansøgte projekts påvirkning på miljø, landskab, natur, arter og mennesker.

Nedenfor ses en gennemgang af oplysningerne fra tilladelsens bilag 1, Ansøgers oplysninger, i henhold til husdyrgodkendelsesbekendtgørelsens bilag 1 B, punkt 1-10.

Indretning og drift af anlæg m.m.

Placering af medregnede produktionsarealer fremgår af ansøgers bilag 2 i bilag 1.

Thisted Kommune vurderer, at ansøger har givet en fyldestgørende beskrivelse af indretning og drift af anlæg m.v.

Anlægsarbejder, bygningsændringer m.m.

Thisted Kommune vurderer, at ansøger har givet en fyldestgørende beskrivelse af anlægsarbejder, bygningsændringer m.v.

Forhold til andre husdyrbrug

Thisted Kommune vurderer, at ansøger har givet en fyldestgørende beskrivelse af forhold til andre husdyrbrug m.v.

Beliggenhed og omgivelser

Generelle afstandskrav

Thisted Kommune vurderer, at ansøger har angivet afstande til beboelser, byzone m.v. beskrevet i Husdyrbruglovens §§ 6, 7 og 8 samt afstande til de nærmeste kategori 1-, 2- og 3- og § 3-naturområder korrekt.

De fastsatte afstandskrav i henhold til § 8 i Lov om husdyrbrug og anvendelse af gødning m.v. gælder for etablering, udvidelser og ændring af husdyranlæg, der medfører forøget forurening.

Vurdering af det ansøgte projekts påvirkning af naturområderne er foretaget i afsnittet "Ammoniakdeposition og bilag IV-arter".

Landskabs- og planmæssige forhold

Projektet **indebærer ikke nybyggeri** på ejendommen, og denne ligger uden for interesseområder og beskyttelseszoner m.v. beskrevet i kommuneplanen.

Det vurderes derfor ikke relevant at foretage yderligere vurdering af ejendommens placering i landskabet.



Ammoniakemission

Thisted Kommune vurderer, at ansøger har givet en fyldestgørende beskrivelse af den stigning i ammoniakemission, som det ansøgte projekt medfører.

Ammoniakdeposition

Thisted Kommune har vurderet ammoniakdeposition til naturområder samt påvirkningen af bilag IV-arter under afsnittet "Ammoniakdeposition og bilag IV-arter".

Lugtemission

Lugtemissionen i nudrift og ansøgt drift er beregnet i IT-ansøgningssystemet www.husdyrgodkendelse.dk og er angivet i skemaet herunder:

	Lugt (LE/s)	Lugt (OU/s)	Faktisk lugt (LE/s)	Faktisk lugt (OU/s)
Nudrift	1.103,6	4.973	1.103,6	4.973
Ansøgt drift	1.683,3	7.059	1.683,6	7.059
Stigning	579,7	2.086	579,7	2.086

Thisted Kommune kan konstatere, at geneafstanden til byzone, nærmeste samlede bebyggelse og nærmeste nabo er overholdt.

Boligerne på ejendomme med landbrugspligt er ikke omfattet af det generelle beskyttelsesniveau. Det vil sige, at de ikke indgår i vurdering af, om der ligger enkeltboliger eller samlet bebyggelse inden for de beregnede geneafstande.

Da alle lugtgeneafstande er overholdt samt vilkår om god staldhygiejne, vurderes det, at der med det ansøgte projekt ikke vil opstå væsentlige lugtgener fra husdyrbruget.

Andre emissioner og genepåvirkninger

Thisted Kommune vurderer, at ansøger har givet en fyldestgørende beskrivelse af andre emissioner og genepåvirkninger.

Støj

Thisted Kommune vurderer på baggrund af ansøgers beskrivelse samt vilkår fastsat i denne tilladelse, at ejendommens samlede støjbidrag, angivet som det ækvivalente, korrigerede støjniveau i dB(A) i punkter 1,5 m over terræn, målt eller beregnet ved nærmeste beboelses opholdsareal, ikke overskrider Miljøstyrelsens vejledende grænseværdier for støj, og den ansøgte drift af ejendomme kan ske uden væsentlig gene for omkringboende.

Lys

På baggrund af nedsat belysning i nattetimerne, nedadrettet udendørsbelysning samt vilkår om uden-dørsbelysning og staldbelysning vurderes det, at lys i forbindelse med produktionsbygninger ikke vil være til væsentlig gene for omgivelserne.

Skadedyr og fluer

Ved at følge retningslinjer fra Aarhus Universitet Institut for Agro-økologi vedrørende effektiv flue- og skadedyrsbekæmpelse vurderes det, at ejendommens skadedyrsbekæmpelse er tilfredsstillende.



Støv

Det vurderes, at støvkilder, så som transportere eller håndtering af foder ikke vil kunne påvirke nærmeste naboer i væsentlig grad.

Transport

Nærmeste nabo, Spangbjergvej 4, er beliggende nordvest for ejendommen, og har udkørsel cirka 80 meter vest herfor. Det forventes ikke at overgangen til stipladsmodellen i eksisterende stalde vil medføre en væsentlig stigning i antallet af transportere. Ind- og udkørsel til ejendommens produktionsanlæg sker fra Spangbjergvej. Ejendommen har været produktionsejendom i mange år, og der sker kun en mindre udvidelse af produktionsarealet. Det vurderes således, at transportere omkring anlægget samt til og fra anlægget ikke vil påvirke nærmeste naboer i væsentlig grad.

Opbevaringskapacitet

Gødningsproduktionen er relateret til antal dyr og ikke til m² produktionsareal. Denne § 16b miljøtilladelse stiller ikke krav om dyrenes maksimale antal, og ejendommens opbevaringskapacitet beregnet i måneder kan derfor variere år for år. Da der kun er dybstrøelsesarealer, er der ikke stillet krav om opbevaringskapacitet.

Risikoelementer vedrørende miljøforhold

Thisted Kommune vurderer, at ansøger har givet en fyldestgørende beskrivelse af risici og håndtering forbundet med brand, gylleudslip, udslip af miljøskadelige stoffer, kemikalier, pesticider og sprøjteudstyr og oplag af olie og andre kemikalier.

Ressourceforbrug

Thisted Kommune vurderer, at ansøger har givet en fyldestgørende beskrivelse af energi- og vandforbruget samt håndtering af spildevand.

Affaldsproduktion

Husdyrbruget er omfattet af Affaldsbekendtgørelsen og Thisted Kommunes Affaldsregulativ for erhverv. Husdyrbruget oplyser, at reglerne efterleves.

Det vil sige, at:

- Dagrenovationslignende og forbrændingseget affald bortskaffes til forbrænding.
- Deponeringseget affald skal frasorteres og opbevares, så vindflugt undgås.
- PVC-affald frasorteres og bortskaffes korrekt
- Klinisk risikoaffald som kanyler, medicinflasker og lignende opbevares forsvarligt i egnet emballage.

Beskyttelse af jord, grundvand og overfladevand:

- Farligt affald opbevares, så det ikke kan løbe til jord, grundvand eller overfladevand og beskyttet mod vejrlig. Tanke er sikret mod påkørsel.
- Eksisterende tanke er reguleret af olietanksbekendtgørelsen. Nye tanke og/eller sløjfning af tanke skal anmeldes til Thisted Kommune.



Thisted Kommune vurderer, at ansøger har givet en fyldestgørende beskrivelse af håndtering af døde dyr, veterinært affald, ufarligt emballageaffald, kemisk emballageaffald, olie- og kemikalieaffald og sprøjtemiddelrester til markbrug samt har givet en fyldestgørende beskrivelse af affaldsmængder.

Valg af BAT

Da husdyrbruget udleder under 750 kg NH₃-N/år, skal der ikke vurderes på BAT.

Grænseoverskridende virkninger

Der er ingen grænseoverskridende virkninger, da anlæggene er beliggende langt fra landegrænserne.



9 Ammoniakdeposition og bilag IV-arter

Thisted Kommune har lavet følgende beskrivelser og vurderinger efter aftale med ansøger.

Beskyttelsesniveau for ammoniakemission

Nærmeste kategori 1-natur, som omfatter ammoniakfølsomme naturtyper inden for Natura 2000-områder, jf. husdyrbruglovens § 7, er en tidvis våd eng beliggende cirka 250 meter nord for anlægget.

Der er foretaget en ammoniakdepositionsberregning jf. husdyrgodkendelsesbekendtgørelsens § 27 på området, som viser, at totaldepositionen er på 0,3 kg NH₃-N/ha/år.

Der er ikke kumulation med andre husdyrbrug. Beskyttelsesniveauet for kategori 1-natur er derfor overholdt.

Det vurderes på den baggrund, at området ikke vil blive negativt påvirket af projektet på Spangbjergvej 2, 7755 Bedsted.

Nærmeste kategori 2-natur, som omfatter ammoniakfølsomme naturtyper uden for Natura 2000-områder, jf. husdyrbruglovens § 7, er et overdrev beliggende cirka 3,8 kilometer øst for ejendommen.

Der er foretaget en ammoniakdepositionsberregning jf. husdyrgodkendelsesbekendtgørelsens § 28 på dette område, som viser, at totaldepositionen fra husdyrbruget er på 0,0 kg NH₃-N/ha/år. Beskyttelsesniveauet for kategori 2-natur er 1,0 kg NH₃-N/ha/år. Det vurderes derfor, at området ikke vil blive negativt påvirket af projektet på Spangbjergvej 2, 7755 Bedsted.

Nærmeste kategori 3-natur er et overdrev beliggende cirka 340 meter nord for ejendommen. Kategori 3-natur omfatter øvrige ammoniakfølsomme naturtyper, som ikke er omfattet af kategori 1 eller 2. Det er heder, moser og overdrev omfattet af naturbeskyttelseslovens § 3, samt ammoniakfølsomme skove.

Ved godkendelse og tilladelse til etablering, udvidelse eller ændring af husdyrbrug vurderer kommunen, om der skal stilles krav til den maksimale merdeposition af ammoniak fra husdyrbruget til kategori 3-natur. Kravet kan dog ikke være under 1,0 kg NH₃-N/ha/år.

Der er foretaget en ammoniakdepositionsberregning jf. husdyrgodkendelsesbekendtgørelsens § 30 på området, som viser, at merdepositionen er på 0,1 kg NH₃-N/ha/år. Det vurderes derfor, at området ikke vil blive negativt påvirket af projektet på Spangbjergvej 2, 7755 Bedsted.

Øvrig § 3-beskyttet natur vurderes ikke mere ammoniakfølsom. Kommunen skal dog stadig påse, at der ikke sker tilstandsændringer i ikke-ammoniakfølsom, § 3-beskyttet natur. Kommunen foretager konkret vurdering af beskyttelsesniveauet for de enkelte, ikke-ammoniakfølsomme § 3-beskyttede naturområder. Vurderingsgrundlaget for disse områder kan dog aldrig være mere skærpede, end vurderingsgrundlaget for kategori 3-natur, hvor individuel vurdering først foretages, når merdepositionen til naturområdet er på 1,0 kg NH₃-N/ha/år eller mere.

Nærmeste område med ikke-ammoniakfølsom, §3-beskyttet natur er en eng beliggende cirka 80 meter øst for anlægget. Engen modtager en merdeposition på 1,0 kg NH₃-N/ha/år. Det vurderes derfor, at der ikke skal vurderes yderligere på engen.

Fredninger

Nærmeste fredning er en gravhøj beliggende ca. 500 meter syd for anlægget. Der er ingen arealfredninger indenfor en afstand af 1.000 meter fra ejendommen. Grundet afstanden vurderes arealfredningerne ikke at blive negativt påvirket af projektet.



Ammoniakdeposition på Natura 2000-områder

Nærmeste Natura 2000-område er Habitatområde nr. 27: Hvidbjerg Å, Ove Sø og Ørum Sø. Nærmeste fuglebeskyttelsesområde nr. 21: Ove Sø og er beliggende cirka 77 meter øst for anlægget.

Ammoniakemissionen fra Spangbjergvej 2, 7755 Bedsted vurderes ikke at medføre en risiko for en væsentlig påvirkning af de beskyttede naturtyper indenfor Natura 2000-områderne, jævnfør ovenstående gennemgang af naturområder i nærheden af ejendommen, og dermed heller ikke for de arter, der danner udpegningsgrundlag for områderne.

Det vurderes på baggrund heraf, at det ansøgte projekt **isoleret set** ikke via ammoniakfordampning kan få negativ indvirkning på arterne og naturtyperne, som Natura 2000-områderne er udpeget for at beskytte.

Det vurderes desuden, at det ansøgte projekt, **i kumulation med andre projekter**, ikke vil få negativ virkning på udpegningsgrundlaget for Natura 2000-områderne som følge af ammoniakemission, jf. ovenstående gennemgang af naturområder i nærheden af ejendommen.

Det konkluderes på baggrund af ovenstående, at det ikke i henhold til habitatbekendtgørelsen er nødvendigt at foretage en miljøkonsekvensvurdering i forhold til ammoniakpåvirkning af internationale naturbeskyttelsesområder som følge af ammoniakfordampning fra anlægget.

Bilag IV-arter

Bilag IV i EU's habitatdirektiv indeholder en liste over udvalgte dyre- og plantearter, som medlemslandene er forpligtet til generelt at beskytte, uanset om de forekommer inden for eller uden for beskyttelsesområderne. For at beskytte bilag IV-arter må disses yngle- og rasteområder ikke beskadiges eller ødelægges. Derfor skal land- og skovbrug tilrettelægges deres aktiviteter, således levevilkårene for arterne ikke forringes. Det er lodsejerens eget ansvar ikke at beskadige eller ødelægge bilag IV-arternes yngle- eller rasteområder, også selvom myndighederne ikke har oplyst om konkrete forekomster af bilag IV-arter i området.

Dyr og planter omfattet af bilag IV kan have levested, fødesøgningsområde eller sporadisk opholdssted på eller omkring bedriften og bedriftens arealer. På baggrund af Faglig Rapport nr. 635, 2007 "Håndbog om dyrearter på habitatdirektivets bilag IV" fra Danmarks Miljøundersøgelser, samt Videnskabelig Rapport nr. 50, 2013 "Overvågning af arter 2004-2011" fra Nationalt Center for Miljø og Energi, vurderes det at følgende bilag IV-arter kan have levested, fødesøgningsområde eller sporadisk opholdssted på eller omkring bedriften og udbringningsarealerne:

Dyr:	Planter:
Damflagermus	Ingen registrerede
Dværgflagermus	
Sydflagermus	
Troldflagermus	
Vandflagermus	
Birkemus	
Markfirben	
Odder	
Spidssnudet frø	



Stor vandsalamander Strandtudse Ulv	
---	--

Odder og Stor vandsalamander er en del af udpegningsgrundlaget for EU-habitatområde nr. 27.

- **Flagermus** - Flagermus kan om sommeren opholde sig i hulheder og sprækker i træer, fugle- eller flagermuskasser eller i bygninger. Flagermus søger typisk føde over søer og åer, i lysåben løvskov, over marker og skove, i skovkanter, lysninger eller levende hegn, hvor en god vandkvalitet er vigtig.
- **Birkemus** - forekommer i en stor variation af levesteder, hvoraf de vigtigste synes at være fugtige områder i forbindelse med vandløb eller fjorde samt tilstødende tørre arealer.
- **Odder** - forekommer ved vandløb og søer og lever i tilknytning til vådområder.
- **Markfirben** - lever spredt i landskabet på åbne, varme, solrige lokaliteter som jernbane- og vejskråninger, sten- og jorddiger, heder, overdrev, grusgrave, strandenge, kystskrænter og sandede bakkeområder.
- **Stor vandsalamander** og **spidssnudet frø** - er begge arter, der er knyttet til våde habitater som eksempelvis klitlavninger, moser, enge, søer og vandhuller.
- **Strandtudse** - lever primært i tilknytning til klithederne og strandengene, hvor de typisk yngler i temporære, lysåbne vandsamlinger.
- **Ulv** - opholder sig oftest i mere upåvirkede områder såsom større skov- eller hedearealer.

Der er observeret Stor vandsalamander, Spidssnudet frø og Butsnudet frø indenfor en afstand på 700 meter fra staldanlægget.

Eftersom det vurderes, at ammoniakemissionen fra Spangbjergvej 2, 7755 Bedsted ikke vil medføre tilstandsændringer af omkringliggende naturområder, vurderes det, at den ansøgte udvidelse ikke indebærer risiko for negativ påvirkning af Bilag IV-arter. Ligeledes vurderes den eksisterende drift ikke at indebære negativ påvirkning af Bilag IV-arternes levesteder.

Thisted Kommune vurderer sammenfattende, at husdyrbrugets produktionstilpasning ikke vil have en væsentlig effekt på potentielle eller eksisterende leve-, raste- eller yngleområder for nogen af de listede Bilag IV-arter, samt at den økologiske funktionalitet for arterne bevares på minimum samme niveau.



Bilag

Bilag 1. Ansøgers oplysninger

Spangbjergvej 2 7755 Bedsted



Miljøteknisk redegørelse

i forbindelse med ansøgning om
§ 16b MILJØTILLADELSE

1. Oplysningskrav ved ansøgning om miljøtilladelse

I henhold til bekendtgørelse om godkendelse og tilladelse m.v. af husdyrbrugⁱ skal følgende oplysninger indsendes til kommunen i forbindelse med ansøgning om miljøtilladelse efter husdyrbruglovensⁱⁱ § 16b af et husdyrbrug:

- Oplysninger om ansøger og ejerforhold
- Relevante oplysninger om husdyrbruget og det ansøgte
- Relevante kriterier til at vurdere, om der skal laves miljøkonsekvensvurdering

Hvis en miljøkonsekvensvurdering er nødvendig, skal der derudover indsendes:

- En miljøkonsekvensrapport

Oplysningerne skal danne udgangspunkt for en vurdering af det ansøgte projekts forventede direkte – og evt. indirekte, sekundære, kumulative, grænseoverskridende, kort-, mellem- og langsigtede, vedvarende eller midlertidige - positive eller negative virkninger på det omgivende miljø.

De samlede oplysningskrav kan ses i husdyrgodkendelsesbekendtgørelsens bilag 1ⁱⁱⁱ.

Oplysningerne for denne ansøgning, der - i overensstemmelse med gældende lovkrav - er indsendt via www.husdyrgodkendelse.dk^{iv}, omfatter IT-ansøgning nr. 246351 samt denne miljøtekniske redegørelse.

Det ansøgte projekt på Spangbjergvej 2 medfører kun begrænsede ændringer i emissioner, og alle lovens krav er overholdt. Der sker ingen ændringer, der bidrager til gener for det omkringværende miljø, herunder naboer, landskab og natur.

På baggrund af oplysningerne i den miljøtekniske redegørelse, vurderes det ansøgte ikke at være omfattet af kravet om udarbejdelse af miljøkonsekvensvurdering og miljøkonsekvensrapport.

2. Oplysninger om ansøger og ejerforhold

Ansøger og ejer:	Morten Kanstrup Spangbjergvej 2 7755 Bedsted
Husdyrbrugets adresse	Spangbjergvej 2, 7755 Bedsted
CVR-nr.:	25782593
CHR-nr.:	63121
Kommune:	Thisted Kommune
BFEnummer:	1427667
Matrikelnummer:	Matrikel: 28i - Bedsted By, Bedsted Matrikel: 28o - Bedsted By, Bedsted Matrikel: 28a - Bedsted By, Bedsted Matrikel: 28l - Bedsted By, Bedsted
Andre husdyrbrug drevet af ansøger:	Ingen
Biaktiviteter:	Ingen
Ansøgningsskema:	246351
Ansøgningsversion:	3
Ansøgning udarbejdet og indsendt af:	Nina Ottesen, Dansk LandbrugsMiljø Leopardvej 2 7700 Thisted Tlf.nr.: 61769669 E-mail: nina@dansklandbrugsmiljo.dk
Ansøgning indsendt:	13. august 2024. Version 2 indsendt 22. oktober 2024 Version 3 indsendt 31. oktober 2024

3. Ikke teknisk resume

Spangbjergvej 2, 7755 Bedsted har tilladelse til 25 stk. ammekøer med opdræt og 6 moderfår med lam. Tilladelsen er givet i forbindelse med en anmeldelse af dyreholdet fra 1998, og der er ikke foretaget ændringer siden.

Ejer ønsker nu mere fleksibilitet i sit dyrehold, så han har muligheden for fremover at ændre dyretype, uden først at søge tilladelse hertil. Derfor søges nu om miljøtilladelse efter husdyrgodkendelsesbekendtgørelsens § 16b til de eksisterende driftsbygninger på husdyrbruget. I forbindelse med ansøgningen, ændres dyreholdet **fra** ammekøer **til** alle typer kvæg, heste, får og geder på dybstrøelse. Samtidig øges produktionsarealet i den eksisterende stald fra 406 m² i nudriften til 543 m² i ansøgt drift. Derudover ændres ikke i eksisterende bygninger, og der opføres ikke nye bygninger.

Den fleksible tilladelse medfører, at der fremover frit kan vælges mellem alle typer af kvæg, heste, får og geder på dybstrøelse, så længe produktionsarealet ikke øges eller ændres.

Beregningerne er lavet, så der tages højde for de værst tænkelige emissioner af ammoniak og lugt ved evt. ændringer i staldene.

Husdyrbruget er beliggende i det åbne land ca. 1.100 meter nordøst for Bedsted, som er nærmest byzone i området. Der er ca. 7 km til Hurup mod syd og 20 km til Thisted mod nordøst.

Lugtemissionerne i forhold til enkelt bolig (nabo), samlet bebyggelse og byzone er overholdt.

Der er i den miljøtekniske redegørelse beskrevet forhold som støv, skadedyr, affald, lys og transport. Der er redegjort for de konkrete tiltag på husdyrbruget, som skal mindske risikoen for gener hos omkringboende som følge af den daglige drift.

I ansøgt drift er produktionsarealet større end i nudriften. Sammen med den større fleksibilitet i dyretypen, medfører det, at den samlede lugt- og ammoniakemissionen fra husdyrbruget øges. Der er dog tale om en mindre forøgelse af emissionerne, som ikke overskrider lovens krav, og som derfor ikke vil medføre væsentligt forøgede gener for de omkringboende og for miljøet.

For husdyrbrug med en ammoniakemission på over 750 kg NH₃-N/år er det et krav, at der skal anvende den bedst tilgængelige teknik (BAT) til begrænsning af ammoniakemission. I lovgivningen er kravet omsat til en bestemt mængde ammoniak, som husdyrbruget må afsætte til omgivelserne. Husdyrbruget på Spangbjergvej 2 har en samlet ammoniakemission på 456,1 kg NH₃-N/år og ligger derfor under grænserne for anvendelse af BAT.

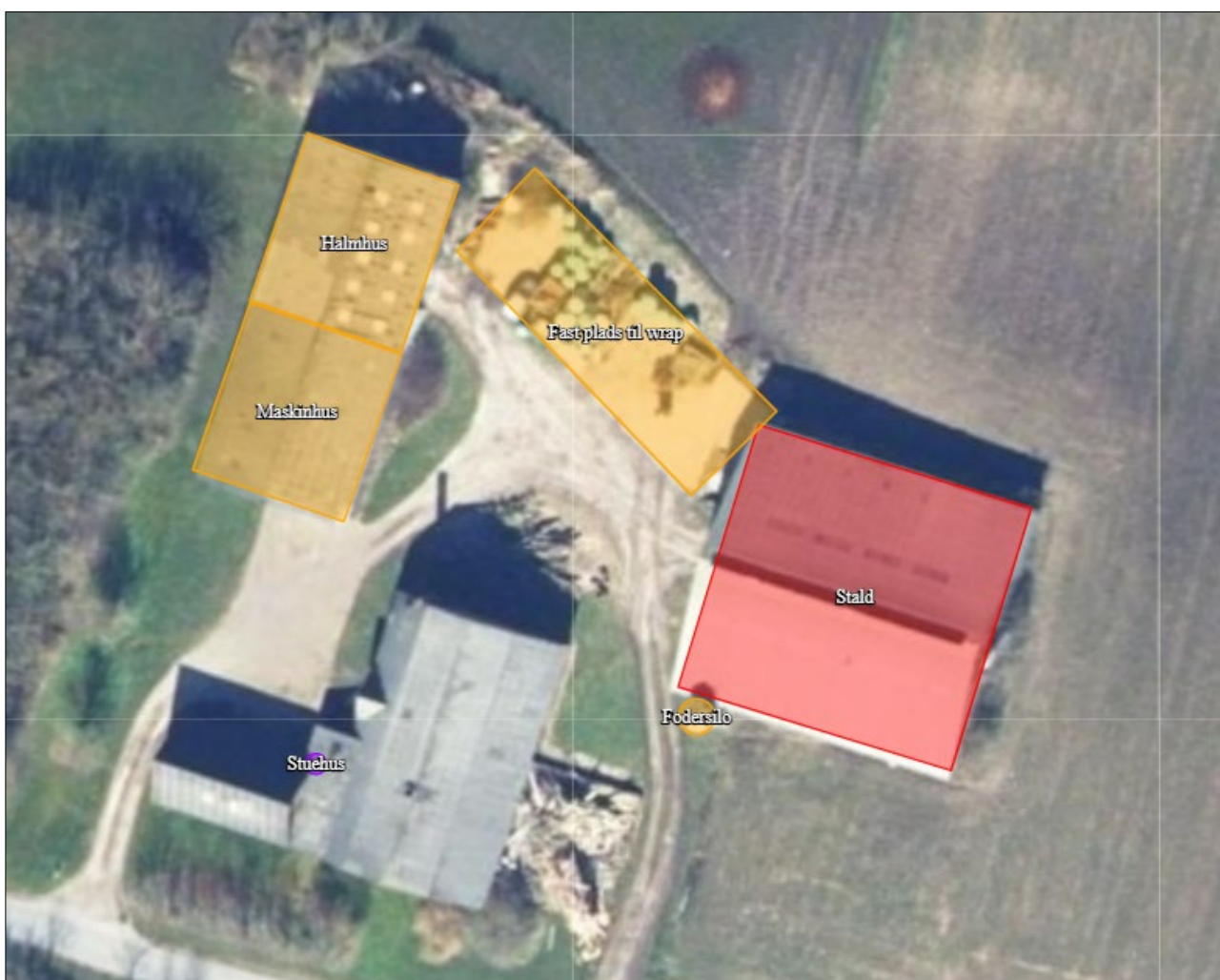
4. Oplysninger om husdyrbruget og det ansøgte

4.1. Indretning og drift

På Spangbjergvej 2 er der i nudriften tilladelse til en årsproduktion på 25 stk. ammekøer med opdræt samt 6 moderfår med lam. Driftsbygningerne består af:

Dybstrøelsesstald
Maskinhus
Halmhus
Fast plads til opbevaring af wrap.
Fodersilo

Placering af de enkelte anlæg kan ses på luftfoto herunder:



Figur 1: Driftsbygningerne på Spangbjergvej 2.

Produktionsarealet er opmålt ud fra den originale byggetegning fra 1998 og er i forbindelse med ansøgningen kontrolopmålt med lasermåler og tommestok. I nudriften er produktionsarealet på 406 m², mens det i ansøgt drift øges til 543 m². Forøgelsen skyldes, at hele staldens areal – inkl. foderbord og disponibelt areal - medtages som produktionsareal, sådan at ansøger har mulighed for at inddrage ekstra areal, hvis det skulle blive nødvendigt for driften fremover.

Nedenstående skema viser produktionsarealet i 8-års drift (nederst), nudrift (midt) og ansøgt drift (øverst).

2. Overblik over stalde og produktioner						
Stalde og produktioner						
Staldnavn	Staldstørrelse (m ²)	Ventilation	Kildehøjde	Produktion	Antal måneder udegående	Produktionsareal (m ²)
Ansøgt drift						
Stald	600	Naturlig ventilation	3 m	(#732865) Flexgruppe: Alle kvæg, Heste, Får og Geder; Dybstrøelse	0	137
				(#713808) Flexgruppe: Alle kvæg, Heste, Får og Geder; Dybstrøelse	0	406
Sum						543
Nudrift						
Stald	600	Naturlig ventilation	3 m	(#715207) Får og geder. Dybstrøelse	0	50
				(#713809) Ammekøer, slagtekalve (over 6 mdr.). Dybstrøelse	0	356
Sum						406
8 års drift						
Stald	600	Naturlig ventilation	3 m	(#715206) Får og geder. Dybstrøelse	0	50
				(#713810) Ammekøer, slagtekalve (over 6 mdr.). Dybstrøelse	0	356
Sum						406

Produktionsarealet udvides med 137 m², fra 406 m² i nudriften til i alt 543 m² i ansøgt drift. Det gøres ved at inddrage foderbordet samt den sydvestlige del af stalden, som i nudriften bruges til opbevaring af maskiner og redskaber.

Hvis der opstår behov herfor, kan hele eller dele af dette areal fremover tages i brug som produktionsareal, uden at der først skal søges fornyet tilladelse hertil.

Forøgelsen af produktionsarealet medfører ingen bygningsmæssige ændringer. Hvis der bliver behov for at inddrage det ekstra areal i produktionsarealet, kan det alene gøres ved at flytte rundt på inventaret.

4.2. Erhvervsmæssig nødvendighed af det ansøgte

Der er på ansøgningstidspunktet ingen konkrete planer om at omdanne det disponible areal og foderbordet i stalden til produktionsareal. Ansøger har dog flere gange overvejet muligheden, og hvis behovet opstår, f.eks. i forbindelse med omlægning til økologi eller ved behov for flere velfærdsarealer, vil det med tilladelsen her være muligt at lave de nødvendige ændringer hurtigt og uden først at skulle indsende en fornyet ansøgning.

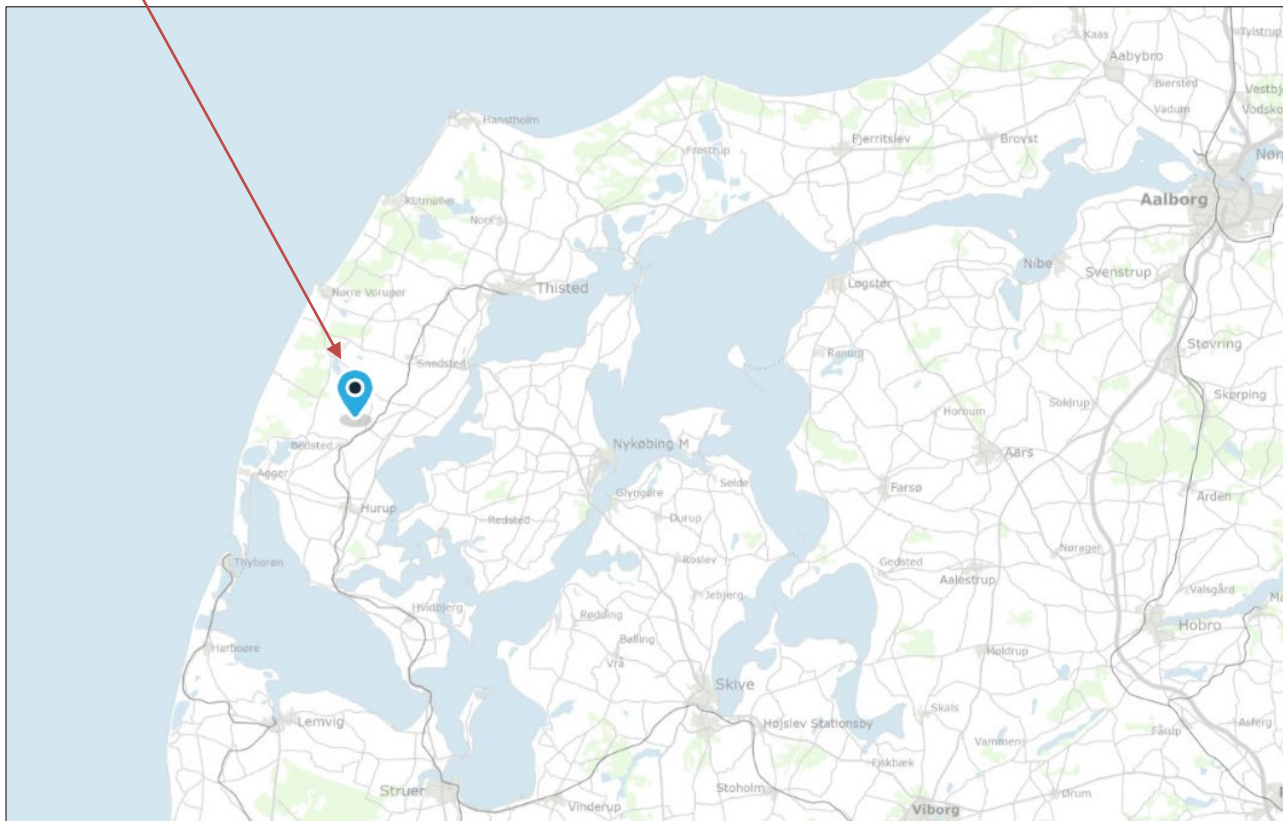
Det ansøgte er derfor erhvervsmæssigt nødvendigt for at kunne opretholde og tilpasse driften til de samfundsbestemte krav, der følger med husdyrproduktion.

4.3. Opbevaring og håndtering af husdyrgødning

Der opbevares ikke husdyrgødning på Spangbjergvej 2. Komposteret dybstrøelse ligger i stalden, indtil det køres direkte ud på egne arealer 1-2 gange om året.

5. Beliggenhed, landskab og planmæssige forhold

Spangbjergvej 2 ligger i Thy ca. 1.100 meter nordøst for Bedsted, som er nærmest byzone i området. Der er ca. 7 km til Hurup mod syd og 20 km til Thisted mod nordøst.



Husdyrbruget ligger indenfor følgende udpegninger i den gældende kommuneplan ([Thisted Kort \(kortinfo.net\)](#)):

Landskabskarakterområde nr. 9
Værdifuldt landbrugsområde
Uønsket skovrejsningsområde
Større sammenhængende landskaber

Spangbjergvej 2 ligger indenfor **Thisted Kommunes landskabskarakterområde nr. 9 – Ove Sø Agerlandskab**. Området beskrives som et: *Morænelandskab præget af moræneler. Terrænet er præget af brede ådale ved Hvidbjerg Å og Villerup Bæk i syd, mens terrænet i nord har orientering mod Ove Sø. Omkring Ove Sø bærer terrænet præg af havets påvirkning af den tidligere fjordarm med stedvise stejle skrænter, mens terrænet flader ud i den sydligste ende af søen^v.*

Det ansøgte projekt på Spangbjergvej 2 medfører ingen bygningsmæssige ændringer og vil derfor ikke have nogen påvirkning på landskabet.

Husdyrbruget ligger indenfor et i kommuneplanen udpeget **værdifuldt landbrugsområde**, som primært er forbeholdt jordbrugserhvervene, og hvor de jordbrugsmæssige interesser skal varetages. Projektet på Spangbjergvej 2 er i tråd med retningslinjerne for udpegningen.

Spangbjergvej 2 ligger i et område, hvor **skovrejsning**, ifølge kommuneplanen, er **uønsket**. Der opføres ingen skov i forbindelse med det ansøgte, som derfor ikke vil være i strid med udpegningen.

I kommuneplanens områder med **større sammenhængende landskaber**, ligger husdyrbruget indenfor landskabsområdet ”Ove Sø og Hovedgårdslandskaberne”, der beskrives som et område karakteriseret af langstrakt sø med kuperede omgivelser af tidligere kyst, hovedgårdslandskaber og vådområder.

Der laves ingen bygningsmæssige ændringer i forbindelse med det ansøgte, som kan påvirke landskabsoplevelsen i området.

5.1. Beliggenhed i forhold til afstandskrav

Etablering, udvidelse og ændring af anlæg, der medfører forøget forurening eller forøgede gener for omgivelserne skal overholde afstandskravene i husdyrbruglovens §§ 6, 7 og 8.

I nedenstående skema ses, at alle afstandskravene er overholdt:

Husdyrbruglovens § 6	Krav	Afstand	Overholdt
Nabobeboelse, Spangbjergvej 4	50 meter	Ca. 157 m.	√
Byzone eller sommerhusområde, Bedsted	50 meter	Ca. 1.100 m.	√
Lokalplanområde mv.*Erhvervsområde – Brydbjerg, Bedsted	50 meter	Ca. 1.100 m.	√
Husdyrbruglovens § 7	Krav	Afstand	
Kategori 1 natur, nordøst	10 meter	253 meter	√
Kategori 2 natur, sydøst	10 meter	3.827 meter	√
Husdyrbruglovens § 8	Krav	Afstand	
Enkelt vandindvindingsanlæg, Spangbjergvej 4	25 meter	144 meter	√
Fælles vandindvindingsanlæg, Hassing Vandværk	50 meter	1.135 meter	√
Vandløb (herunder dræn) eller sø. Sø, syd for ejendom	15 meter	68 meter	√
Offentlig/privat fællesvej, Spangbjergvej	15 meter	31 meter	√
Levnedsmiddelvirksomhed, Bedsted Pizzeria	25 meter	1.879 meter	√
Beboelse på samme ejendom	15 meter	32 meter	√
Naboskel, ikke vejskel - øst	30 meter	71 meter	√

* Område i landzone, der ved lokalplan er udlagt til boligformål, blandet bolig og erhverv, rekreative formål eller til offentlige formål med henblik på beboelse, institutioner eller lignende eller område, der i kommuneplanens rammedel er udlagt til fremtidig byzone eller sommerhusområde

6. Ammoniakemission

6.1. Ammoniakemission fra stald og lager

Ammoniakemission fra et husdyrbrug afhænger af staldarealet, gulvtypen, dyretypen, gødningsopbevaringslagre og eventuelt anvendte virkemidler til reduktion af ammoniak.

Den totale ammoniakemission fra Spangbjergvej 2 er i IT-ansøgningssystemet på www.husdyrgodkendelse.dk beregnet til 456,12 kg NH₃-N/år i ansøgt drift og 280,5 kg NH₃-N/år i både nudrift og 8-årsdrift.

Meremissionen, der er på 176 kg NH₃-N/år skyldes, at produktionsarealet øges, samtidig med, at der i ansøgt drift søges tilladelse til flexgruppen "Alle kvæg, heste, får og geder; dybstrøelse".

Når der søges tilladelse til flexgrupper, skal det ansøgte vurderes ud fra worst case, dvs. ud fra den dyretype i gruppen, der har den højeste emission af ammoniak i den pågældende staldtype. Derfor laves alle beregninger i IT-ansøgningssystemet automatisk med gældende normtal for ammoniak for den dyretype i den aktuelle flexgruppe, der har den højeste emission, målt i **kg NH₃-N/m² produktionsareal/år**.

I tabellen herunder ses de dyretyper, der indgår i flexgruppen med deres respektive normtal for ammoniakemission. Dyretyperne er rangeret efter faldende ammoniakemission:

Flexgruppe: Alle kvæg, heste, får og geder; dybstrøelse

Dyretype	Ammoniakemission kg NH ₃ -N/m ² produktionsareal/år
Malkekøer, kvier og stude.	0,84
Får og geder	0,84
Kalve (under 6 mdr.)	0,84
Ammekøer, slagtekalve (over 6 mdr.)	0,67
Heste	0,57

Den samlede årlige emission af ammoniak fra Spangbjergvej 2 i ansøgt drift er altså: 0,84 kg NH₃-N/543/år, svarende til **456,12 kg NH₃-N/år**.

6.2. Ammoniak og natur

Den ammoniak, der fordampes fra staldene, spredes til omgivelserne i en vis radius omkring husdyrbruget. Mængden af ammoniak, der deponeres i følsomme naturtyper i området, afhænger af størrelsen og typen af husdyrbrug samt af den aktuelle naturtype og ruheden i oplandet mellem husdyrbruget og naturområdet.

For stor en deposition af NH₃-N i ammoniakfølsomme naturtyper kan medføre tilstandsændringer og resultere i faldende artsrigdom. I husdyrgodkendelsesbekendtgørelsens § 2^{vi} er de enkelte naturtyper defineret, og i § 26 er der stillet krav om den maksimale deposition af ammoniak, som det enkelte husdyrbrug må tilføre omkringliggende natur.

I www.husdyrgodkendelse.dk er den faktiske deposition af ammoniak i de beskyttede naturområder omkring Spangbjergvej 2 beregnet. Resultatet kan ses i skemaet herunder:

Samlet resultat af ammoniakberegninger ? i

Samlet emission: **456,1** (kg NH₃-N/år)

Meremission (8 års-drift): **175,6** (kg NH₃-N/år)

Meremission (nudrift): **175,6** (kg NH₃-N/år)

Oversigt af naturpunkter ? i

Navn:	Kategori:	Opretter:	Kumulation:	Ruhed natur:	Merdeposition (kg N/ha/år):		Totaldeposition (kg N/ha/år):
					8-års drift	Nudrift:	
§ 3 eng	Kategori 3	Sagsbehandler	0	Mk	1,0	1,0	2,5
sø	Kategori 3	Sagsbehandler	0	Mk	0,3	0,3	0,9
Overdrev nord	Kategori 3	Ansøger	0	Bn	0,1	0,1	0,1
Overdrev øst	Kategori 2	Ansøger	0	Bn	0,0	0,0	0,0
Sø nord	Kategori 1	Ansøger	0	V	0,0	0,0	0,0
Eng nord	Kategori 1	Ansøger	0	Bn	0,1	0,1	0,3

Nærmeste **kategori 1** natur er en tidvis våd eng, der ligger ca. 255 meter nord for husdyrbruget og indenfor Natura 2000 område nr. 27: Hvidbjerg Å, Ove Sø og Ørum Sø.

Der ligger ingen andre husdyrbrug i nærheden af overdrevet, som, jf.

godkendelsesbekendtgørelsens § 27, skal medtages i en kumulativ beregning af totaldeposition af NH₃-N i overdrevet. Depositionen fra det ansøgte på Spangbjergvej 2 må derfor maksimalt være 0,7 kg NH₃-N/år.

Totaldepositionen til overdrevet fra produktionen på Spangbjergvej 2 er i ansøgningssystemet beregnet til 0,3 kg NH₃-N/ha/år, og kravet er derfor overholdt.

Nærmeste **kategori 2** natur er et overdrev, der ligger ca. 3.820 meter øst for stalden. Mer- og totaldepositionen i overdrevet fra stalde og lagre på husdyrbruget er beregnet til 0,0 kg NH₃-N/ha/år. Der er tale om kategori 2-natur, hvortil husdyrgodkendelsesbekendtgørelsens krav er en totaldeposition på maksimalt 1 kg NH₃-N/ha/år. Kravet er derfor overholdt.

Nærmeste **kategori 3** natur er et overdrev, der ligger ca. 345 meter nord for husdyrbruget. Merdepositionen af ammoniak i området er beregnet til 0,3 kg NH₃-N/år i forhold til både nudrift og 8-års drift. Husdyrgodkendelsesbekendtgørelsens krav til kategori 3 natur er en merdeposition på maksimalt 1 kg NH₃-N/ha/år, og kravet er derfor overholdt.

Ud over ovenstående kategori 1, 2 og 3 natur, ligger der flere beskyttede naturområder i nærheden af Spangbjergvej 2. Ca. 80 meter mod øst ligger en § 3 beskyttet eng, mens der mod syd, i en afstand af ca. 70 meter, ligger en § 3 beskyttet sø.

Der er lavet beregninger af ammoniakdepositionen i alle begge områder. I engen er merdepositionen 1,0 kg NH₃-N/år, mens den i søen er 0,3 kg NH₃-N/år.

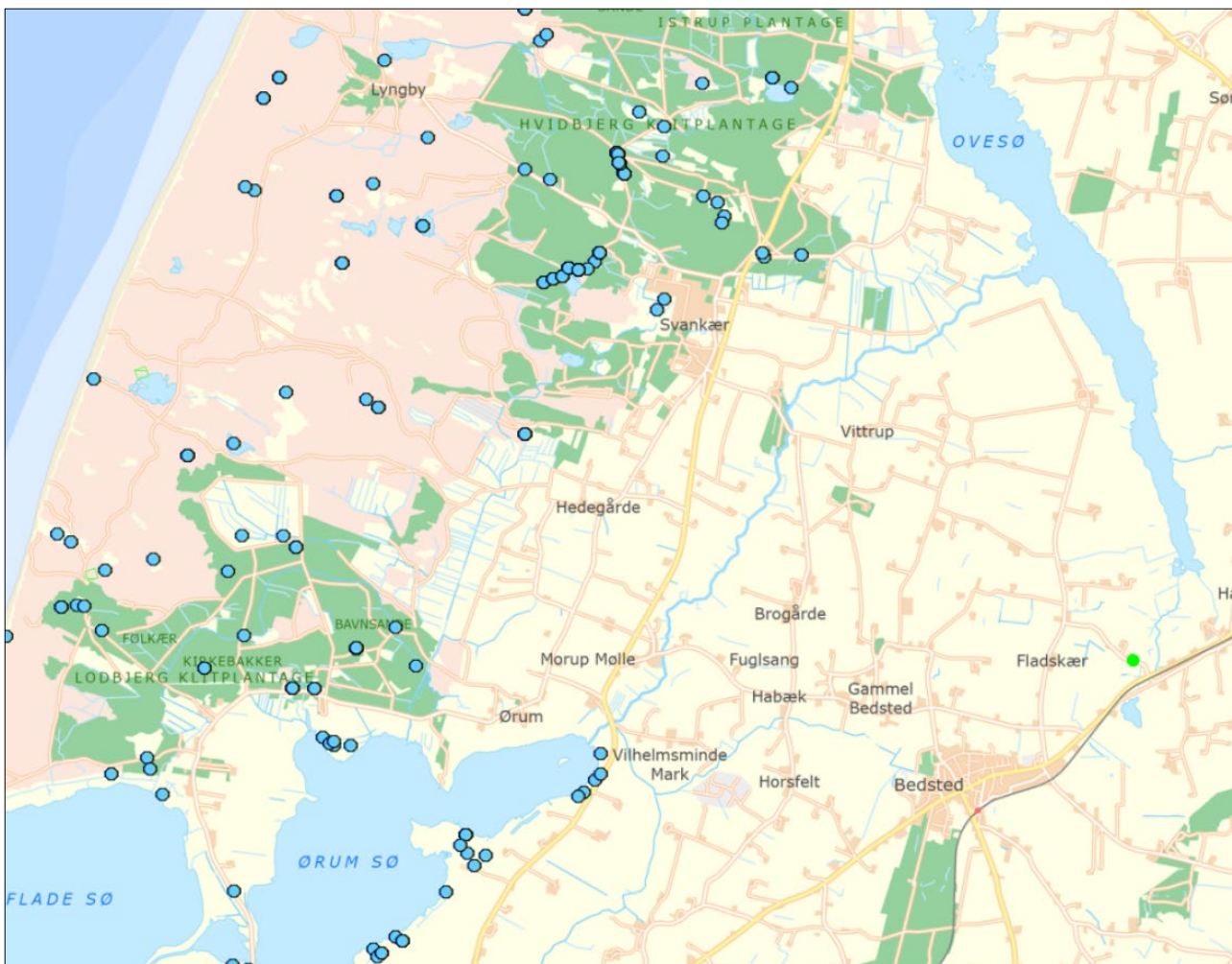
6.3. Ammoniak og bilag IV arter

Dyr og planter omfattet af bilag IV kan have levested, fødesøgningsområde eller sporadisk opholdssted på eller omkring husdyrbruget.

I området omkring Spangbjergvej 2 er der flere lokationer med overvågning af odder. Der er dog ikke registreret nogen konkrete fund af odder i området.

En generel søgning på artsfund viser heller ingen andre konkrete fund af bilag IV arter i nærheden af Spangbjergvej 2.

I området fra Ørum Sø og Flade Sø, mod Vesterhavet gennem Lodbjerg Klitplantage og ved Hvidbjerg og Istrup plantager og ud mod Vesterhavet er der dog registreret mange fund af Bilag IV arter:



Ingen af de registrerede fund ligger indenfor en afstand af 5 km. fra Spangbjergvej 2, og emissionen af ammoniak fra husdyrbruget overskrider ikke et niveau, der kan medføre forringelse af de konkrete bilag IV arters levesteder, fødesøgningsområder eller sporadiske opholdssteder.

Det ansøgte projekt på Spangbjergvej 2 vil derfor ikke have nogen negativ påvirkning på bilag IV arterne i områderne.

Selv om der ikke er registreret nogen egentlige artsfund i nærheden af Spangbjergvej 2, kan det

ikke afvises, at følgende bilag IV-arter – ud over odder -kan have levested, fødesøgningsområde eller sporadisk opholdssted i området:^{vii} ^{viii}:

- Vandflagermus
- Damflagermus
- Brunflagermus
- Skimmelflagermus
- Sydflagermus
- Dværgflagermus
- Troldflagermus
- Langøret flagermus
- Butsnudet frø
- Spidssnudet frø
- Stor vandsalamander
- Lille vandsalamander
- Markfirben
- Strandtudse

Flagermus kan om sommeren opholde sig i huller og sprækker i træer, fugle- eller flagermuskasser eller i bygninger. Flagermus søger typisk føde over søer og åer, i lysåben løvskov, over marker og skove, i skovkanter, lysninger eller levende hegn, hvor en god vandkvalitet er vigtig.

Markfirben lever spredt i landskabet på åbne, varme, solrige lokaliteter som jernbane- og vejskrånninger, sten- og jorddiger, heder, overdrev, grusgrave, strandenge, kystskrænter og sandede bakkeområder.

Strandtudse lever primært i tilknytning til klithederne og strandengene, hvor de typisk yngler i temporære, lysåbne vandsamlinger.

Butsnudet frø

Lever i afvekslende landskab med moser, enge, græsarealer, dyrkede marker, fugtige steder i skover og i haver. Den holder gerne til langs åer og vandrer ud i landskabet langs disse. De fleste opholder sig i en afstand af 100-500 m fra de vandhuller, de yngler i.

Spidssnudet frø

Knyttet til våde habitater som f.eks. klitlavninger, moser, enge, søer og vandhuller. Ungerne især opholder sig tæt på vandhullet, og et vandhul er derfor særligt egnet, hvis det er omgivet af enge, moser og græsmarker, hvor frøerne kan finde føde.

Stor vandsalamander

Stor vandsalamander lever på land en stor del af året, mest i skove og haver. Den kan også findes i kældre, udhuse og lignende

Om foråret søger den mod vandhuller, hvor den foretrækker store, rene vandhuller. Den kan være ret almindelig i vandhuller midt ude på dyrkede marker, især dem, hvor kvæget vandes. Den findes sjældent i vandhuller med surt vand.

Lille vandsalamander

Om foråret lever den i små vandhuller, resten af året på land, ofte tæt på vandhullerne. Den er mindre følsom overfor forurening end mange af de andre dyr i vandhullet. Men kommer der for mange næringsstoffer i vandhullet, får den færre unger.

Den nærmeste sø hvor der potentielt kan findes bilag IV-arter, er i eller ved søen, der ligger godt 70 meter syd for staldene på Spangbjergvej 2:



Merdepositionen af ammoniak til søen fra det ansøgte på Spangbjergvej 2 er beregnet til 0,1 kg N/ha/år, hvilket ligger under lovgivningens krav til ammoniakpåvirkning fra husdyrbrug.

Det ansøgte medfører derfor ingen væsentlig negativ påvirkning på søens tilstand eller eventuelle bilag IV arter, der har levested, fødesøgningsområde eller sporadisk opholdssted i og omkring søen.

7. Lugtemission

Lugt fra husdyrbrug stammer primært fra selve dyrene i staldene og fra håndtering af husdyrgødning.

På Spangbjergvej 2 er man bevidst om at drive husdyrbruget, så der opstår mindst mulig lugt. Der er ingen møddingsplads, og dybstrøelsesgødning køres direkte fra stalden og ud på markerne 1-2 gange om året.

I forbindelse med godkendelsen er der, i www.husdyrgodkendelse.dk lavet en konkret beregning af lugtemissionen fra det ansøgte. På Spangbjergvej 2 stiger lugtemissionen i ansøgt drift:

	Faktisk lugt (LE/s) Lugtenheder pr. sekund	Faktisk lugt (OU/s) Odour Units pr. sekund
Nudrift - ammekøer med opdræt på dybstrøelse	1.103,6	4.628,0
Ansøgt drift - alle kvæg, heste, får og geder på dybstrøelse	1.683,3	7.059,0
Forskel	+ 579,7	+ 2.431

Det er ikke fleksibiliteten i dyreholdet, der medfører stigning i lugtemissionen. Dyretypen i den tilladte nudrift, ammekøer med opdræt, har samme lugtemission som de øvrige kvægtypen på dybstrøelse, mens den er højere end emissionen for heste, kvæg og får. Uanset hvilken dyretype, der indsættes i staldene, vil lugtemissionen derfor ikke stige i forhold til det, der hidtil har været.

Emissionsfaktorerne for lugt for de enkelte dyretyper kan ses i skemaet herunder, hvor den i nudriften tilladte dyretype står øverst:

Dyretype	Lugtemission, LE/m ² /s	Lugtemission, OUE/ m ² /s
Ammekøer, slagtekalve (over 6 mdr.).	3,1	13
Malkekøer, kvier og stude.	3,1	13
Kalve (under 6 mdr.)	3,1	13
Får og geder		6,9
Heste		6,9




Stigningen skyldes, at der søges tilladelse til at tage hele stalden i brug som produktionsareal, hvilket vil forøge produktionsarealet med op til 33 %. Der er for nuværende ingen konkrete planer om en større produktion, og lugtemissionen vil derfor kun stige, hvis der på et senere tidspunkt bliver behov for at udnytte hele staldens areal.

En forøgelse af lugtemission er i sig selv ikke ens betydende med, at det ansøgte overskrider lovens krav. Der er i husdyrgodkendelsesbekendtgørelsens §§ 31-33 fastsat et beskyttelsesniveau for lugt for henholdsvis nabobeboelse uden landbrugspligt, samlet bebyggelse og byzone.

For husdyrbruget på Spangbjergvej 2 er der via www.husdyrgodkendelse.dk lavet en konkret beregning af lugtemissionerne til 1 nabobeboelse, 1 punkt med samlet bebyggelse og 1 punkt i nærmeste byzone.

Lugtberegningen er lavet efter FMK vejledningen, og der fastsættes en geneafstand til byzone, samlet bebyggelse og nabobeboelse. Beregningen viser, om lovens krav til de enkelte områder er overholdt:

Samlet resultat af lugtberegning ? i

Bebyggelse	Kumulation	Model	Ukorrigeret geneafstand (m)	Korrigeret geneafstand (m)	Vægtet gennemsnitsafstand (m)	Genekriterie overholdt
 Spangbjergvej 1	0	FMK	41*	41*	281,2	Ja
 Vestervigvej 129	0	FMK	72,9	72,9	876	Ja
 Bedsted By, Bedsted	0	FMK	129,7	129,7	1159,7	Ja

Forklaring til samlet resultat af lugtberegning
 * Geneafstanden fra NY modellen er 0, selvom der er en faktisk lugt fra staldgruppen. Dette skyldes at lugten er for lav til at lugtspredningen kan beregnes.

Konsekvenszone: 138 m

Kumulationen er i alle tilfælde angivet til 0. Det betyder, at der ikke ligger andre husdyrbrug af en vis størrelse indenfor 100 eller 300 meter af de konkrete punkter.

Konsekvenszonen, der er beregnet til 138 meter, angiver den afstand fra husdyrbruget hvorfra man må forvente indimellem at kunne fornemme lugt fra produktionen. Naboer inden for denne zone betragtes som høringsberettigede i forbindelse med det ansøgte.

Der er ingen naboer indenfor konsekvenszonen.

Som det ses, er alle afskæringskriterier for lugt overholdt, og det ansøgte vil ikke medføre en væsentlig lugtpåvirkning hos omkringboende.

8. Øvrige emissioner, forbrug og påvirkninger fra husdyrbruget

8.1. Transporter

Al transport til og fra husdyrbruget sker via Spangbjergvej, som regel fra syd fra Vestervigvej.

Antallet af faste, regelmæssige transporter forventes uændret i ansøgt drift og kan ses i skemaet herunder:

Regelmæssige transporter	Antal om året	Type (traktor eller lastbil)
Levering af tilskudsfoeder	2	Lastbil
Levering af dyr	12	Traktor
Afhentning af levende dyr	5	Lastbil
Afhentning af husdyrgødning	2	Traktor
Afhentning af affald	12	Lastbil
I alt	33	

Transporter forventes hovedsageligt at foregå på hverdage inden for normal arbejdstid, dvs. kl. 7-17, men kan til tider foregå i aften- og nattetimerne. Transport til og fra husdyrbruget vil altid foregå ved hensynsfuld kørsel. Derudover tilstræbes, at al tung transport gennemføres på hverdage inden for normal arbejdstid.

Der kan forekomme transport, som tilgår husdyrbruget via Spangbjergvej fra nord i stedet for fra Vestervigvej mod syd. I disse tilfælde vil transport køre tæt forbi beboelse, hvor det tilstræbes at køre langsomt og udvise ekstra hensyn.

Til- og frakørselsforholdene samt udsigtsforholdene på husdyrbruget er gode. De primære transportruter er angivet på kortbilag.

8.2. Vibrationer og rystelser

Brug af maskiner i landbruget kan i nogle tilfælde give anledning til vibrationsgener. Det vil dog typisk være maskinføreren, der udsættes for rystelserne, som dermed indgår i en arbejdspladsvurdering (APV) og ikke behandles nærmere her.

I forbindelse med transport kan der i nogle tilfælde opstå vibrationer fra køretøjerne. Det vil dog ikke være i et omfang der overstiger, hvad der almindeligvis må forventes fra kørsler på landets veje.

Vibrationer ved brug af kompressor er begrænset og vil ikke kunne mærkes uden for husdyrbrugets grænser.

8.3. Støj

På husdyrbrug kan der forekomme regelmæssig støj fra:

- Fodring og kompressor
- Mekanisk ventilation
- Transport til og fra husdyrbruget

Det tilstræbes, at støjende aktiviteter afholdes i tidsrummet 7-18. Dog med undtagelse af evt. periodevis markdrift, hvor man er afhængig af vejret.

På Spangbjergvej 2 fodres med wrap og kraftfoder. Wrap udfodres med rendegraver, mens kraftfoder tildeles med trillebør. Al kørsel med store maskiner medfører støj i et vist omfang, men det vil ikke overstige et niveau, som er unaturligt for en ejendom med husdyrbrug.

Der er naturlig ventilation i stalden og dermed ingen støj.

Støj søges generelt dæmpet ved valg af støjsvag teknologi og afskærmning. Al unødigt torngangskørsel undgås.

8.4. Støv

Der vil i det daglige være fokus på at minimere støvgener udenfor husdyrbruget, som primært kan forekomme i perioder med tørt vejr i forbindelse med kørsel på grusvejen.

I vintermånederne tilføres strøelse til stalden ca. hver anden dag. Evt. støvgener herfra vil delvist blive opfanget af læbeplantningen vest for maskinhuset, og vil derfor næppe medføre gener for naboer.

Tilskudsfoeder leveres kun to gange om året, hvilket begrænser støvgener i forbindelse med foderleveringer.

8.5. Fluer og skadedyr

Det tilstræbes altid at renholde arealerne omkring stald og øvrige anlæg. Foder opbevares i fodersiloen, og evt. spild opsamles med det samme. Dybstrøelsen køres ud i foråret, så der ikke opstår fluegener.

Hvis der opdages rotter på ejendommen, bekæmpes de via den kommunale sikringsordning. I tilfælde af fluegener, vil de blive bekæmpet efter retningslinjerne fra Aarhus Universitet, Institut for Agroøkologi.

8.6. Lys

Der er ingen faste, udendørs lyskilder på husdyrbruget. Der er lys i stald og øvrige driftsbygninger, som tændes efter behov.

8.7. Spildevand

Der er følgende spildevandstyper på husdyrbruget:

Spildevandstyper	Mængde, m³/år	Afledning
Rengøringsvand, drikkevandsspild mv.	1 - 2	Dybstrøelse
Sanitært spildevand	Variierende	Septiktank
Tagvand	Variierende	På jorden

Rengøringsvand og drikkevandsspild opsuges af dybstrøelsesmåtten. Sanitært spildevand ledes til nedslivningsanlæg. Tagvandet løber direkte på jorden.

8.8. Affaldsproduktion

Der produceres meget lidt affald på husdyrbruget, og det består primært af emballage fra foder og plastik fra wrap, som vist i skemaet herunder:

Affaldstype	Mængde pr år	Opbevaring	Bortskaffelse
Plastikemballage fra foderleverancer, wrap mm.	Ca. 3 tons	800 l. container	Thy Container
Emballage fra rengørings- og desinfektionsmidler + sprøjtemidler til markbrug	0		
Andet brændbart affald (træ, bindegarn mv.)	0		
Spildolie, malingrester, sprøjtemiddelrester mm.	0		
Medicinrester, medicinflasker mv.	0		
Lysstofrør, batterier, akkumulatorer mv.	0		

Der er som udgangspunkt intet farligt affald i forbindelse med produktionen, men skulle det opstå, vil det blive bortskaffet via genbrugspladsen.

Døde dyr

Der er stort set aldrig døde dyr på Spangbjergvej 2, men når der er, opbevares de overdækket på den faste plads bag laden, indtil de afhentes af Daka. Afhentning sker efter behov og altid indenfor et døgn.

8.9. Ressourceforbrug

Ressourceforbruget, der forventes at være uændret i ansøgt drift i forhold til nudriften kan ses i skemaet herunder:

Type	Årlig mængde	Opbevaring
Halm/strøelse	100 rundballer	På fast plads mellem stald og maskinhus
Dieselolie	1000 l tromle	Maskinhus
Varmekilde- og forbrug	Stuehus opvarmes af fastbrændsel.	Fast plads ved stuehus

Hvis mere af stalden tages i brug som produktionsareal, vil forbruget af halm til dybstrøelse stige med op til 30 %. Det vil dog ikke på noget tidspunkt overstige et niveau, som er ude af proportioner i forhold til dyretypen og størrelse af produktionsarealet.

8.10. Energi- varme- og vandforbrug

Energiforbruget i driftsbygningerne går primært til belysning og til drift af kompressor eller andet teknisk udstyr.

Vandforbruget er primært til drikkevand til dyrene og en mindre del til rengøring af staldene. Der er ikke opvarmning i driftsbygningerne. Stuehuset opvarmes med fastbrændselsfy.

Det årlige forbrug af el og vand, som forventes stort set uændret fremover, vil være hhv. 4.500 kWh og 450 m³.

Hvis produktionsarealet øges eller dyretypen ændres, vil kun vandforbruget stige. Stigningen vil være begrænset.

Energibesparende foranstaltninger

Når der udskiftes lysarmaturer, erstattes de gamle med energibesparende LED-belysning. Lyset brænder aldrig, når der ikke er behov for det.

Vandbesparende foranstaltninger

Der er fokus på at minimere vandspild. Ved tegn på utætheder eller brud på vandrør, lukkes for vandtilførslen, og skaden reparerer hurtigst muligt.

8.11. Foder

Der anvendes wrap og tilskudsfoder. Wrap opbevares på den faste plads mellem stald og maskinhus, mens tilskudsfoder opbevares i fodersiloen ved siden af stalden. Se kortbilag.

Der er fokus på minimering af foderspild, og mængden af tilskudsfoder tilpasses dyrenes alder og huld.

8.12. Beskyttelse af jord, grundvand og overfladevand:

Der opbevares som udgangspunkt ikke farligt affald på husdyrbruget, som kan medføre isiko for forurening af jord, overfladevand eller grundvand.

Påfyldningsolie til rendegraver mm. opbevares i lukkede tromler i det bagerste hjørne af maskinhuset, hvor risikoen for påkørsler mindskes.

Der opbevares ikke flydende husdyrgødning, pesticider eller andet potentielt forurenende i eller omkring driftsbygningerne.

Der er udarbejdet en beredskabsplan, som bruges i det usandsynlige tilfælde af olieudslip, brand eller andre potentielt forurenende uheld på husdyrbruget. En kopi af beredskabsplanen er indsendt til kommunen i forbindelse med ansøgningen om miljøtilladelse.

8.13. Grænseoverskridende virkninger

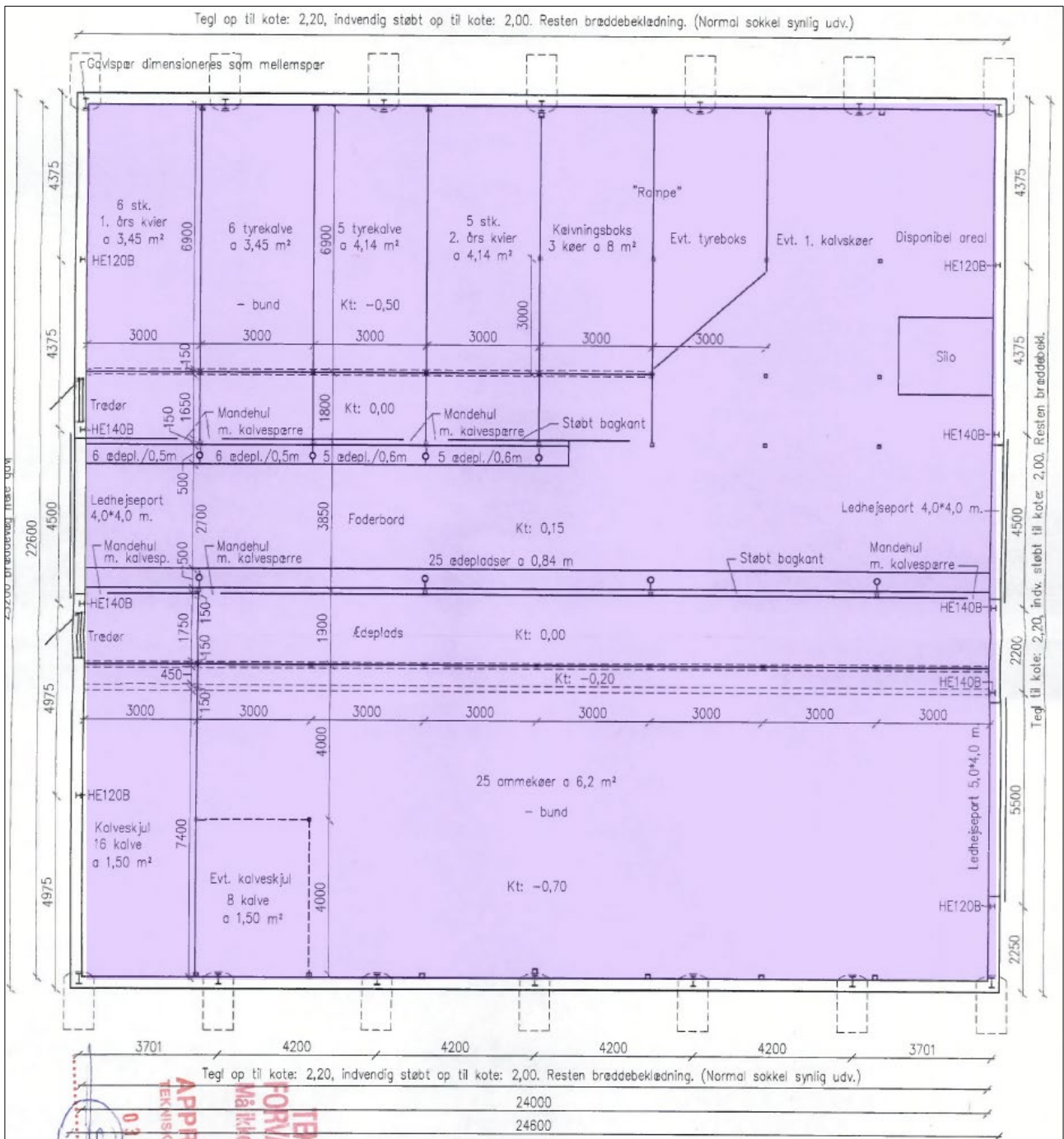
Husdyrbruget ligger langt fra den danske grænse, og emissioner begrænser sig derfor til nærområdet. Driften vil ikke medføre grænseoverskridende virkninger.

8.14. Forslag til egenkontrol

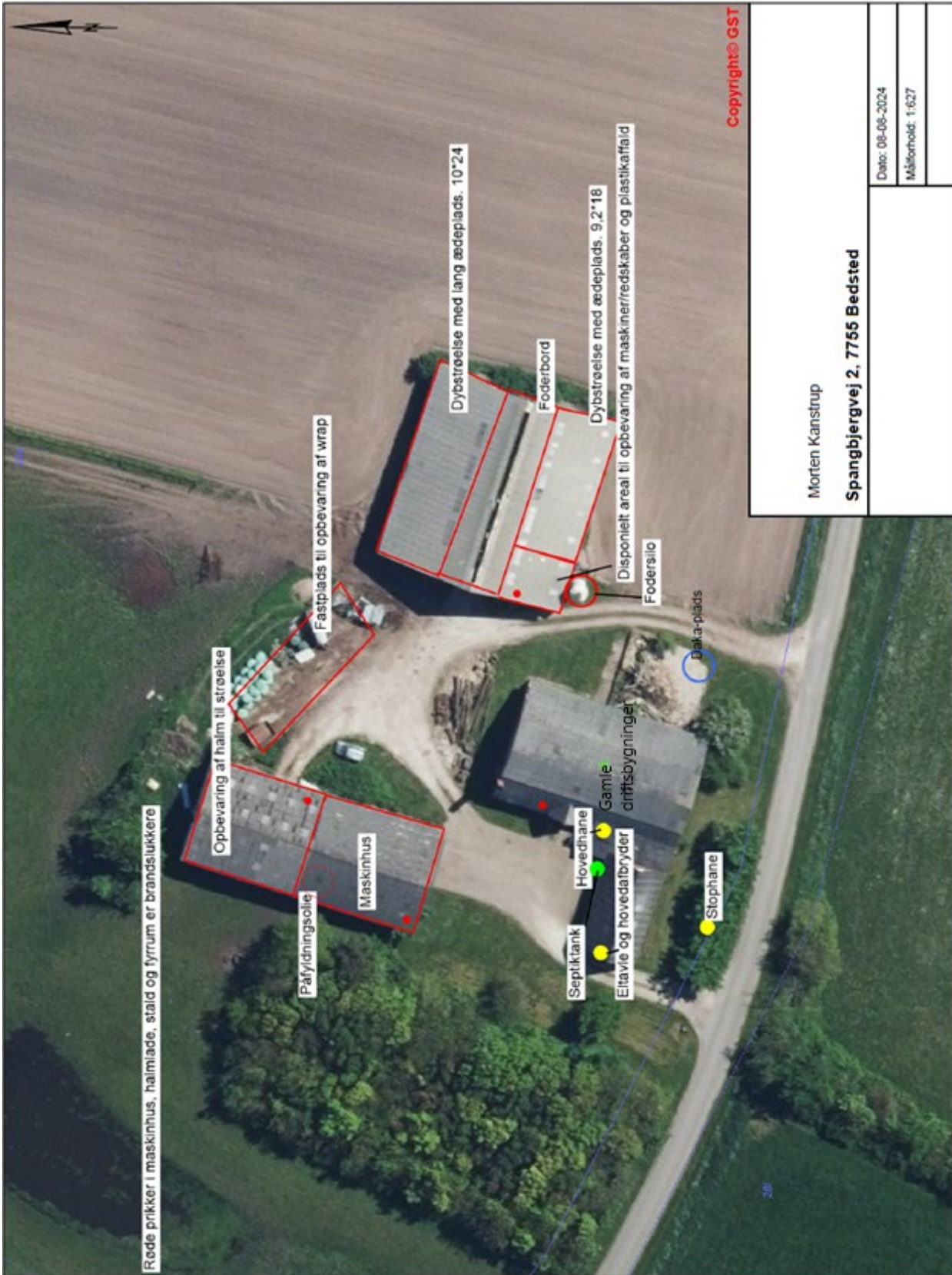
Der foreslås følgende vilkår til egenkontrol:

- *Vand- og strømforbrug skal registreres årligt. Oversigt over forbrug skal gemmes i mindst 5 år og fremvises tilsynsmyndigheden på forlangende.*

9.2. Bilag 2: Produktionsareal i ansøgt drift



9.3. Situationsplan



Morten Kanstrup	
Spangbjergvej 2, 7755 Bedsted	
Dato: 08-08-2024	
Målestok: 1:627	

9.4. Transportrute



9.5. Referenceliste

- ⁱ (Miljøministeriet, Bekendtgørelse om godkendelse og tilladelse m.v. af husdyrbrug, 2024)
- ⁱⁱ (Miljøministeriet, Bekendtgørelse af lov om husdyrbrug og anvendelse af gødning m.v., 2019)
- ⁱⁱⁱ (Miljøministeriet, Bekendtgørelse om godkendelse og tilladelse m.v. af husdyrbrug, 2024)
- ^{iv} (husdyrgodkendelse.dk, Version 9.1.)
- ^v (Thisted Kommune, 2018) Baggrundsrapport for landskabsudpegninger I Kommuneplan 2017 - 2029
- ^{vi} (Miljøministeriet, Bekendtgørelse om godkendelse og tilladelse m.v. af husdyrbrug, 2024)
- ^{vii} (Danmarks Miljøundersøgelser, Aarhus Universitet, 2007)
- ^{viii} (Miljøstyrelsens Artsleksikon, 2022)